

# การศึกษาแนวทางการสร้างลวดลายผ้าตีนจกชาวไทยพวน แบบประยุกต์ด้วยเทคนิคการทอตอปปี้ ตำบลหาดเสี้ยว อำเภอศรีสัชนาลัย จังหวัดสุโขทัย

เรือนขวัญ หุ่นเรใจ

หลักสูตรเทคโนโลยีการออกแบบผลิตภัณฑ์ คณะเทคโนโลยีอุตสาหกรรม มหาวิทยาลัยราชภัฏอุตรดิตถ์

## บทคัดย่อ

งานวิจัยนี้มีวัตถุประสงค์เพื่อออกแบบและพัฒนาลวดลายผ้าตีนจกชาวไทยพวนแบบประยุกต์ การดำเนินการวิจัยเริ่มจากการสัมภาษณ์และการศึกษาลายผ้าตีนจกชาวไทยพวน ตำบลหาดเสี้ยว อำเภอศรีสัชนาลัย จังหวัดสุโขทัย ผลการศึกษาพบว่ามีความต้องการพัฒนาลายผ้าให้มีความโดดเด่นและมีสีสันที่แตกต่างจากเดิม เนื่องจากปัจจุบันขาดการพัฒนาลวดลายผ้าตีนจกให้เหมาะสมกับการนำไปแปรรูปเป็นผลิตภัณฑ์ในรูปแบบต่างๆ และลวดลายเดิมของผ้าตีนจกมีความประณีตด้วยกรรมวิธีการจกต่อเนื่องกันทั้งผืน เมื่อนำไปแปรรูปเป็นผลิตภัณฑ์จึงแปรรูปได้ในรูปแบบที่จำกัด เนื่องจากเมื่อนำผ้าตีนจกมาตัดเป็นชิ้นส่วนต่างๆ จะเป็นการลดมูลค่าและคุณค่าของผ้าตีนจก ผู้วิจัยจึงออกแบบและพัฒนาลวดลายผ้าตีนจก โดยมีแนวคิดให้ลวดลายมีความทันสมัยและยังคงมีกลิ่นอายของความเป็นผ้าตีนจกของชาวไทยพวน แบ่งออกเป็น 3 แนวคิด ได้แก่ 1. Rudimentary Refinement 2. Gently Irreverent 3. Experimental Romanticism โดยใช้เทคนิคการทอตอปปี้ในการออกแบบลายผ้าตั้งแต่ 8 – 16 ตะกอ จากการสอบถามความคิดเห็นผู้เชี่ยวชาญเกี่ยวกับการออกแบบและการพัฒนาลวดลายตามหลักการออกแบบ พบว่าผู้เชี่ยวชาญมีความความคิดเห็นด้านการผสมผสานแบบลายผ้าที่สัมพันธ์กับผลิตภัณฑ์ ในรูปแบบแนวคิดที่ 2 มากที่สุด ค่าความเฉลี่ย ( $\bar{X} = 4.67$ ) ซึ่งสอดคล้องกับกระบวนการและวิธีการทอผ้าของชาวไทยพวน ที่สามารถพัฒนาทักษะการทอเพื่อให้ได้ลวดลายที่มีความแปลกใหม่ และสอดคล้องกับการนำผ้าทอไปใช้ในการแปรรูปเป็นผลิตภัณฑ์ในรูปแบบต่างๆ ได้โดยไม่เป็นการลดคุณค่าและมูลค่าของผ้าตีนจก

**คำสำคัญ:** ลวดลายแบบประยุกต์, การทอตอปปี้

# A Study for Developing Modern Patterns of Tin Chok Thai - Phuan Fabric with Dobby Weave at Hat Siao Sub-District, Si Satchanalai District, Sukhothai Province

Rueankhwan Roonreangjai

Product Design Technology, Faculty of Industrial Technology, Uttaradit Rajabhat University.

## Abstract

This research is aimed to design and develop modern patterns of Tin Chok Thai - Phuan fabric. The research is firstly conducted with people interviews and study of local Tin Chok Thai - Phuan fabric at Hat Siao sub-district, Si Satchanalai district, Sukhothai Province. The interviews and study shows that new outstanding patterns and new vivid colors are needed. The pattern of Tin Chok Thai - Phuan fabric used to apply to other products is still impractical and inappropriate. Normally, Tin Chok Thai - Phuan fabric is weaved in one big sheet which make it harder to be processed, thus, the products produced from Tin Chok Thai - Phuan fabric is limited. Consequently, the finish weaved Tin Chok Thai - Phuan fabric should not be cut but used as whole to keep it value. The researcher has a solution to these problems by creating a new pattern of the fabric which is compatible to be processed and has modern styled but contain the look of Tin Chok Thai - Phuan fabric. Three concepts for the design were applied; 1. Rudimentary Refinement, 2. Gently Irreverent and 3. Experimental Romanticism. The technique of dobby weaving was used to design the fabric pattern which weave using 8 to 16 heddles. The finished designs then evaluated by the expert reflected that the second concept of designed pattern of Tin Chok Thai - Phuan fabric is the most appropriate (highest satisfaction,  $\bar{X} = 4.67$ ) design to be used for further production without reducing the value of Tin Chok Thai - Phuan fabric.

**Keywords:** applied pattern, Dobby weave

## 1. บทนำ

การทอผ้าเป็นหัตถกรรมและศิลปะอย่างหนึ่งที่มีมาตั้งแต่สมัยโบราณ เนื่องจากการทอผ้าเป็นส่วนหนึ่งของวิถีชีวิตของมนุษย์ เพราะถือเป็นการผลิตเครื่องนุ่งห่มซึ่งเป็นหนึ่งในปัจจัยสี่ที่สำคัญของมนุษย์นอกจากนี้การทอผ้ายังถือเป็นงานศิลปะประเภทหนึ่ง เนื่องจากการทอผ้าในแต่ละกลุ่มชนล้วนมีรูปแบบลวดลายของผืนผ้าที่แตกต่างกัน ซึ่งรูปแบบและลวดลายบนผืนผ้าจะบ่งบอกเรื่องเล่าหรือเหตุการณ์ต่างๆ ที่ผ่านระยะเวลาที่ยาวนาน รวมทั้งยังบ่งบอกถึงเอกลักษณ์และวัฒนธรรม ความเชื่อ ความเป็นมาของกลุ่มชนนั้นๆ โดยลวดลายและสัญลักษณ์เหล่านี้ บางลายก็มีชื่อเรียกสืบต่อกันมาหลายชั่วคน บางลวดลายก็มีชื่อเป็นภาษาท้องถิ่น ซึ่งหากเรารู้จักสังเกตและศึกษาเปรียบเทียบแล้วก็จะเข้าใจลวดลายและสัญลักษณ์ในผ้าพื้นเมืองของไทยได้มากขึ้น และมองเห็นคุณค่าได้ลึกซึ้งขึ้น [1]

ในปัจจุบันการทอผ้าพื้นบ้านพื้นเมืองหลายแห่งยังคงทอลวดลายแบบดั้งเดิม โดยเฉพาะในชุมชนที่มีเชื้อสายชาติพันธุ์บางกลุ่มที่กระจายตัวกันอยู่ในภาคต่างๆ ของประเทศไทย การทอผ้าในภาคเหนือตอนล่าง (จังหวัดแพร่ อุตรดิตถ์ สุโขทัย ฯลฯ) ซึ่งมีกลุ่มชนชาวไทยยวนและชาวไทยลาวอพยพไปตั้งถิ่นฐานอยู่ในช่วงต่างๆ ของประวัติศาสตร์ไทย โดยเฉพาะพวกไทยลาวนั้นมียลหลายเผ่า เช่น พวน โข่ง ผู้ไท ครั่ง ฯลฯ ซึ่งอพยพย้ายถิ่นเข้ามา พวกไทยลาวนี้ยังรักษาวัฒนธรรมและเอกลักษณ์เฉพาะถิ่นไว้ได้ โดยเฉพาะลวดลายที่ตกแต่งบนผืนผ้าซึ่งจะมีลักษณะและสีสันทัดกัน

จากการวิเคราะห์จุดอ่อน จุดแข็ง สิ่งทอและเครื่องนุ่งห่มของสถาบันพัฒนาอุตสาหกรรมสิ่งทอ พบว่า จุดอ่อนของหัตถกรรมสิ่งทอและเครื่องนุ่งห่มการผลิตจำกัดอยู่ในระดับวิสาหกิจชุมชน ทำให้ผลิตได้ในจำนวนน้อย ผู้ผลิตในส่วนต้นน้ำและปลายน้ำขาดการพัฒนาอย่างต่อเนื่อง และไม่ได้รับการสนับสนุนที่เหมาะสม นอกจากนี้ยังขาดการกระตุ้นความต้องการของตลาดในประเทศ ส่งผลให้ให้มีตลาดจำกัดเฉพาะกลุ่ม (Niche) ผู้บริโภคยังไม่นิยมหรือตระหนักในคุณค่าของผลิตภัณฑ์ที่เกิดจากภูมิปัญญาไทยมากนัก ขณะที่ชุมชนเองก็มักผลิตสินค้ารูปแบบเดิม ขาดการพัฒนาสินค้าสินค้าไม่หลากหลายและไม่มีความโดดเด่นแตกต่างจากคู่แข่ง ควบคุมมาตรฐานการผลิตยาก เนื่องจากเป็นสินค้าทำ

มือขาดแคลนวัตถุดิบ เช่น ไหม และฝ้าย นอกจากนี้ยังขาดความสนับสนุนของภาครัฐ และขาดหน่วยงานเจ้าภาพในการผลักดันอุตสาหกรรมนี้ให้เติบโต [2]

กลุ่มทอผ้าเทศบาลหาดเสี้ยว ก่อตั้งขึ้นตั้งแต่ปี พ.ศ. 2549 มีสมาชิกในกลุ่มประมาณ 30 คน ซึ่งเป็นการรวมตัวของคนในตำบลหาดเสี้ยว ภายใต้การสนับสนุนจากเทศบาลตำบลหาดเสี้ยว โดยมีจุดประสงค์เพื่อเพิ่มรายได้ให้แก่คนในชุมชนท้องถิ่นนอกเหนือจากการทำงานด้านเกษตรกรรมและเพื่อสืบทอดภูมิปัญญาการทอผ้าพื้นเมือง ซึ่งมีลวดลายการทอผ้าที่เป็นเอกลักษณ์เฉพาะท้องถิ่น

จากการประชุมร่วมกันระหว่างมหาวิทยาลัยราชภัฏอุตรดิตถ์ เทศบาลตำบลหาดเสี้ยว พบว่ากลุ่มทอผ้าและสถานประกอบการมีความต้องการพัฒนาลายผ้าให้มีความโดดเด่นและหลากหลายทางด้านเจดสี เนื่องจากปัจจุบันผ้าตีนจกที่จำหน่ายมีลวดลายไม่ทันสมัย และใช้ระยะเวลาในการทอนาน ลวดลายมีรูปแบบประณีตใช้กรรมวิธีการจกต่อเนื่องทั้งผืน จึงทำให้มีต้นทุนในการทอสูง ซึ่งเมื่อนำไปแปรรูปเป็นผลิตภัณฑ์ส่งผลให้มีต้นทุนในการผลิตค่อนข้างสูง และเมื่อนำไปแปรรูปเป็นผลิตภัณฑ์ จึงไม่สามารถนำมาแปรรูปเป็นผลิตภัณฑ์ได้หลากหลายรูปแบบ ส่งผลให้การพัฒนาแปรรูปผลิตภัณฑ์ในรูปแบบที่จำกัดการจำหน่ายจึงจำหน่ายเฉพาะกลุ่ม จากปัญหาดังกล่าวงานวิจัยครั้งนี้มีเป้าหมายเพื่อออกแบบและพัฒนาลายผ้าตีนจกแบบประยุกต์ และนำมาแปรรูปเป็นผลิตภัณฑ์ที่มีความแตกต่างจากผลิตภัณฑ์เดิม โดยใช้แนวโน้มการออกแบบ ปี2017 Textile Trend Report Spring/Summer [3] เพื่อใช้ในกระบวนการออกแบบและพัฒนาลวดลายผ้าตีนจกแบบประยุกต์ โดยเน้นกระบวนการทอและลดต้นทุนการในการทอผ้าตีนจก ทั้งเป็นการขับเคลื่อนทางด้านเศรษฐกิจภายในชุมชน ตามปรัชญาของเศรษฐกิจพอเพียง และยังยั่งยืน

## 2. วัตถุประสงค์ของการวิจัย

เพื่อออกแบบและพัฒนาลวดลายผ้าตีนจกชาวไทยพวนแบบประยุกต์

### 3. นิยามศัพท์เฉพาะ

3.1 การพัฒนา หมายถึง การปรับปรุงลวดลายผ้าตีนจกชาวไทยพวนให้มีรูปแบบลายที่มีความทันสมัย เพื่อให้สอดคล้องกับการนำมาแปรรูปเป็นผลิตภัณฑ์ในรูปแบบต่างๆ

3.2 ลวดลายผ้าตีนจกชาวไทยพวน หมายถึง ลวดลายผ้าตีนจก ตำบลหาดเสี้ยว อำเภอศรีสัชนาลัย จังหวัดสุโขทัย

3.3 แบบประยุกต์ หมายถึง กระบวนการคิดและออกแบบลวดลายผ้าตีนจกชาวไทยพวน โดยการนำลวดลายและสีมาสร้างสรรค์ให้เกิดลวดลายใหม่ โดยการนำแนวโน้มการออกแบบปี 2017 มาประยุกต์ใช้ในการออกแบบ

3.4 Dobby weaving หมายถึง การทอให้เกิดลวดลายเล็กๆ โดยใช้วิธีการทอลายพื้นฐานผสมผสานกัน เพื่อให้เกิดลวดลายตามที่ต้องการ หรือเป็นการผสมผสานระหว่างการทอลายพื้นฐานสองชนิดขึ้นไป การทอแบบนี้ใช้ตะกอตั้งแต่ 3 ตะกอ ขึ้นไปจนถึง 32 ตะกอ

### 4. วิธีการดำเนินการวิจัย

#### 4.1 ขอบเขตการวิจัย

ขอบเขตด้านประชากร/ผู้ให้ข้อมูล ได้แก่ กลุ่มทอผ้าเทศบาลตำบลหาดเสี้ยว อำเภอศรีสัชนาลัย จังหวัดสุโขทัย และสถานประกอบการร้านค้าตำบลหาดเสี้ยว อำเภอศรีสัชนาลัย จังหวัดสุโขทัย

ขอบเขตด้านเนื้อหา ได้แก่ การออกแบบและพัฒนาลายผ้าตีนจกแบบประยุกต์ โดยใช้แนวโน้มการออกแบบปี 2017 Textile Trend Report Spring/Summer [3] โดยเน้นกระบวนการทอและลดต้นทุนการในการทอผ้าตีนจก

#### 4.2 เครื่องมือที่ใช้ในการวิจัย

4.2.1 แบบสัมภาษณ์ [4] ใช้ในการสัมภาษณ์สมาชิกกลุ่มทอผ้าเทศบาลตำบลหาดเสี้ยว จำนวน 30 คน เกี่ยวกับลวดลาย กระบวนการ ขั้นตอนและวิธีในการทอผ้าตีนจก

4.2.2 แบบสอบถาม ใช้ในการสอบถามสถานประกอบการร้านค้าตำบลหาดเสี้ยว อำเภอศรีสัชนาลัย จังหวัดสุโขทัย จำนวน 3 แห่ง เกี่ยวกับการออกแบบและพัฒนาลวดลายผ้าแบบประยุกต์

4.2.3 แบบสอบถามความคิดเห็นของผู้เชี่ยวชาญด้านการออกแบบลวดลายผ้าทอ เกี่ยวกับหลักการออกแบบลวดลายผ้าทอชาวไทยพวนแบบประยุกต์ จำนวน 3 ท่าน

#### 4.3 การเก็บรวบรวมข้อมูล

4.3.1 รวบรวมข้อมูลการทอผ้าจากเอกสารและตำราที่เกี่ยวข้อง

4.3.2 การสัมภาษณ์สมาชิกกลุ่มทอผ้าเทศบาลตำบลหาดเสี้ยว เกี่ยวกับลวดลาย กระบวนการ ขั้นตอนและวิธีในการทอผ้าตีนจก

4.3.3 สอบถามสถานประกอบการร้านค้า ตำบลหาดเสี้ยว อำเภอศรีสัชนาลัย จังหวัดสุโขทัย เกี่ยวกับการออกแบบและพัฒนาลวดลายผ้าแบบประยุกต์

4.3.4 สอบถามความคิดเห็นของผู้เชี่ยวชาญด้านการออกแบบลวดลายผ้าทอ เกี่ยวกับหลักการออกแบบลวดลายผ้าทอชาวไทยพวนแบบประยุกต์

#### 4.4 การวิเคราะห์ข้อมูล

4.4.1 การวิเคราะห์ข้อมูลการทอผ้าจากเอกสาร ตำรา การสัมภาษณ์และการศึกษาการทำงาน เป็นการวิเคราะห์เพื่อสรุปเกี่ยวกับลวดลาย กระบวนการ ขั้นตอนและวิธีในการทอผ้าตีนจก

4.4.2 การวิเคราะห์ข้อมูลการออกแบบลวดลายผ้าตีนจกแบบประยุกต์จากสถานประกอบการร้านค้าตำบลหาดเสี้ยว อำเภอศรีสัชนาลัย จังหวัดสุโขทัย

4.4.3 การวิเคราะห์เปรียบเทียบผลก่อนและหลังการปรับปรุงพัฒนาและออกแบบลวดลายเพื่อเปรียบเทียบในการทอผ้าตีนจกรูปแบบเดิมกับการใช้เทคนิคการทอแบบตอบ

4.4.4 การวิเคราะห์ข้อมูลความคิดเห็นของผู้เชี่ยวชาญด้านการออกแบบลวดลายผ้าทอ เกี่ยวกับหลักการออกแบบลวดลายผ้าทอชาวไทยพวนแบบประยุกต์

### 5. ผลการวิจัย

#### 5.1 ผลการศึกษาลายผ้าตีนจกชาวไทยพวน ตำบลหาดเสี้ยว อำเภอศรีสัชนาลัย จังหวัดสุโขทัย

การทอผ้าชาวไทยพวน “ผ้าชิ้นตีนจก” ผ้าชิ้นตีนจกของชาวไทยพวนบ้านหาดเสี้ยว มีส่วนประกอบของผ้า

ตีนจก ผ้าขึ้นตีนจก ประกอบด้วย 3 ส่วน คือ หัวขึ้น คือ ส่วนบนของผ้าขึ้น ตัวขึ้น คือ ส่วนกลางของผ้าขึ้น ตีนขึ้น คือ ส่วนล่างของผ้าขึ้น ผ้าขึ้นตีนจกของชาวบ้านหาดเสี้ยว มีด้วยกันทั้งหมด 9 ลายหลัก คือ ลายเครือน้อย ลายเครือกลาง ลายเครือใหญ่ ลายมวนสิบหก ลายสิบสองหนอยตัด ลายน้าอ่าง ลายสองท้อง ลายแปดขอและลายสี่ขอ

กลุ่มเทศบาลตำบลหาดเสี้ยว อำเภอศรีสัชนาลัย จังหวัดสุโขทัย (เรือนขวัญ หรุ่นเรืองใจ,2559) พบว่าผู้นำชุมชนและสถานประกอบการมีความต้องการพัฒนาลวดลายผ้าให้มีความโดดเด่นและหลากหลายทางด้านเจดสี เนื่องจากปัจจุบันผ้าตีนจกที่จำหน่ายมีลวดลายแบบดั้งเดิม ไม่ทันสมัย และใช้ระยะเวลาทอตีนจกต่อ 1 ผืน ค่อนข้างนาน จึงทำใหเมื่อนำไปแปรรูปเป็นผลิตภัณฑ์ ส่งผลให้มีต้นทุนในการผลิตค่อนข้างสูงและประกอบกับลวดลายที่มีความประณีตด้วยกรรมวิธีการจกทั้งผืนและเป็นลวดลายต่อเนื่องกัน เมื่อนำไปแปรรูปเป็นผลิตภัณฑ์จึงแปรรูปได้ในรูปแบบที่จำกัด เนื่องจากเมื่อนำผ้าตีนจกมาตัดเป็นชิ้นส่วนต่างๆ จะเป็นการลดมูลค่าและคุณค่าของผ้าตีนจก ทางกลุ่มจึงต้องการพัฒนาลวดลายผ้าแบบประยุกต์ เพื่อลดระยะเวลาในการทอ ลดต้นทุนในการทอ และสามารถนำมาแปรรูปเป็นผลิตภัณฑ์ได้หลากหลาย

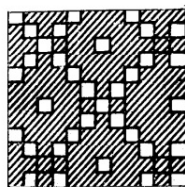
## 5.2 ผลการวิเคราะห์ปัญหาและแนวทางแก้ไข

จากการวิเคราะห์ลวดลายผ้าตีนจก และขั้นตอนการทอผ้าตีนจก พบว่าข้อจำกัดของผ้าตีนจกกลุ่มเทศบาลตำบลหาดเสี้ยว อำเภอศรีสัชนาลัย จังหวัดสุโขทัย ดังนี้

5.2.1 ลวดลายมีความละเอียดประณีต และเทคนิคในการทอโดยการจกทั้งผืนและเป็นลวดลายต่อเนื่องกัน ใช้ระยะเวลาทอประมาณ 15 วัน เมื่อนำไปแปรรูปเป็นผลิตภัณฑ์จึงแปรรูปได้ในรูปแบบที่จำกัด เนื่องจากเมื่อนำผ้าตีนจกมาตัดเป็นชิ้นส่วนต่างๆ จะเป็นการลดมูลค่าและคุณค่าของผ้าตีนจก ผู้วิจัยจึงมีแนวทางแก้ไขโดยการใช้เทคนิคการทอแบบดอปปี้ (Doddy Weave) ซึ่งเป็นการทอให้เกิดลวดลายเล็กๆ โดยใช้วิธีการทอลายพื้นฐานผสมผสานกัน เพื่อให้เกิดลวดลายตามที่ต้องการ หรือเป็นการผสมผสานระหว่างการทอลายพื้นฐานสองชนิดขึ้นไป การทอแบบนี้ใช้ตะกอตั้งตั้งแต่ 3 ตะกอก ขึ้นไปจนถึง 32 ตะกอก [5] ใน

กระบวนการทอผ้า จากการพัฒนาโดยการนำเทคนิคการทอแบบดอปปี้มาทอผ้าตีนจกกลดลายประยุกต์ ระยะเวลา 15 วัน พบว่าทอผ้าตีนจกกลดลายประยุกต์ได้จำนวน 10 - 13 เมตร

การทอแบบดอปปี้



ผ้าทอแบบดอปปี้



ภาพที่ 1 การทอผ้าแบบดอปปี้

5.2.2 การพัฒนาลวดลายให้มีความทันสมัย และสอดคล้องกับการนำไปแปรรูปเป็นผลิตภัณฑ์ ผู้วิจัยได้ใช้แนวคิดในการพัฒนาลวดลายผ้าทอตีนจก โดยใช้แนวคิดของการออกแบบผลิตภัณฑ์แนวคิดของการออกแบบผลิตภัณฑ์ของผู้ช่วยศาสตราจารย์ธีระชัย สุขสด [6] แนวคิดในการออกแบบผลิตภัณฑ์ คือ การสร้างสรรค์สิ่งใหม่การพัฒนาจาก ของเดิม รูปทรงของผลิตภัณฑ์ได้แนวคิดมาจากการพัฒนาแบบให้เข้ากับความต้องการของตลาดการโดยมีแนวคิด 5 ลักษณะดังนี้ 1. ลักษณะที่เป็นแบบโบราณ 2. ลักษณะแบบอมตะ 3. ลักษณะแบบร่วมสมัย 4. ลักษณะแบบทันสมัย 5. ลักษณะแบบล้ำยุค และแนวโน้มการออกแบบ โดยการใช้แนวโน้มการออกแบบปี 2017 Textile Trend Report Spring/Summer [3] และแนวโน้มการใช้สีของ Omni-Theory Infash Forward Trend Spring/Summer 2017 [7] และนำไปสอบถามความคิดเห็นผู้เชี่ยวชาญจำนวน 3 ท่าน เพื่อหาแนวทางในการพัฒนาลวดลายตามหลักการออกแบบ พบว่าผู้เชี่ยวชาญมีความความคิดเห็นด้านการผสมผสานแบบลายผ้าที่สัมพันธ์กับผลิตภัณฑ์ ในรูปแบบแนวคิดที่ 2 มากที่สุด ค่าความเฉลี่ย ( $\bar{X} = 4.67$ )

## 5.3 ผลการออกแบบลวดลายผ้าตีนจกชาวไทยพวนแบบประยุกต์

จากการสอบถามทางกลุ่มเทศบาลตำบลหาดเสี้ยว และสถานประกอบการร้านค้า ในเขตเทศบาลตำบลหาดเสี้ยว พบว่ามีความต้องการให้ออกแบบและพัฒนาลวดลายให้มีลักษณะแบบทันสมัย และสอดคล้องกับการนำไปแปรรูป

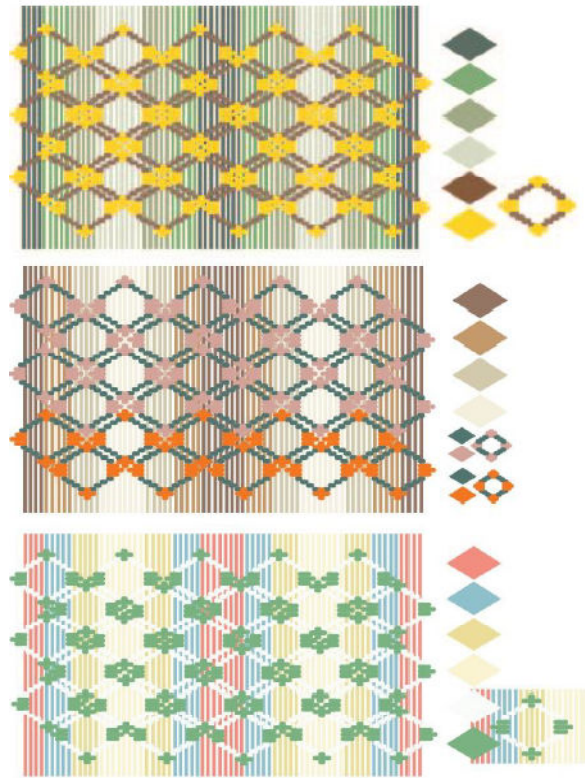
เป็นผลิตภัณฑ์ ผู้วิจัยจึงใช้ทางการออกแบบจากแนวโน้มในการออกแบบลวดลายจาก First Review of Spring Summer 2017 on Fashion & Textile Trend Report Spring/Summer 2017 จากงาน Premiere Vision Paris 2016 ในธีมฤดูกาล Report Spring/Summer 2017 และแนวโน้มการใช้สีของ Omni-Theory Infash Forward Trend Spring/Summer 2017 โดยมีแนวคิดให้ลวดลายมีความทันสมัยและยังคงมีกลิ่นอายของความเป็นผ้าตีนจกของชาวไทยพวน แบ่งออกเป็น 3 แนวคิดดังนี้

5.3.1 Rudimentary Refinement การปรุงแต่งด้วยความพิถีพิถันของลวดลายผ้าตีนจกชาวไทยพวนที่มีทั้งลายหลักลายรอง การปรับใช้ผ้าและรูปทรงที่ปรุงแต่งแพชั่นให้มีพลังอำนาจสวยงามมากขึ้นด้วยสีเส้นที่สดจัดจ้าน ใช้เรื่องความไม่สมบูรณ์แบบโดยการใช้ลายเส้นข้าวหลามตัดซึ่งเป็นลายพื้นฐานมาใช้ในการทำเป็นลาย แต่เว้นช่วงตรงกลางของลายไว้ ให้เห็นถึงความไม่สมบูรณ์ของลวดลาย ทำให้แตกต่างในอีกมุมหนึ่งและดึงความน่าตื่นตันทึ่งผ่านความเรียบง่ายโดยการใช้ขนาดและการเพิ่มปริมาตร ผสมผสานรูปแบบที่ยังดูดิบๆ แต่สร้างผ่านความประณีตละเอียดอ่อน ดึงสัมผัสและความละเอียดอ่อนของผ้าออกมาใช้ไม่ว่าจะเป็นวัสดุธรรมชาติหรือสังเคราะห์ โดยการผสมผสานด้านยีนให้ไล่เฉดสีเป็นโทนสีจากธรรมชาติและใช้สีเหลืองสดที่เปรียบเสมือนสังเคราะห์ใช้ในการทำเป็นลายเล็กเชื่อมต่อกันระหว่างลายใหญ่ สื่อเน้นความใหญ่ที่เล่นกับสายตาและการมองเห็น ผสมผสานความลวดระหว่างความหนาและเปราะบาง ผสมผสานความลวดระหว่างความหยาบกระด้างกับความเป็นศิลป์ [3] เน้นความเรียบง่ายแนวคิดด้านการใช้สี ใช้แนวคิด Staging Nature จาก Omni – Theory Infash Forward Trend Spring/Summer 2017



ภาพที่ 2 Staging Nature

ที่มา Infash Thailand Institute of Fashion Research, 2559



ภาพที่ 3 แบบร่างลวดลายผ้าจากแนวคิด Rudimentary Refinement

5.3.2 Gently Irreverent เหมาะกับผู้ที่มิบุคคลิกคล่องตัว ความเป็นตัวของตัวเอง มีแนวคิดและที่แตกต่างไม่ต้องเคารพกฎกติการูปแบบวิธีการเดิมแบบเดิมๆ พลิกโฉมความเป็นคลาสสิก สร้างสรรค์ความลวดระหว่างเพศ เล่นกับรูปแบบที่เป็นไปได้ทั้งชายและหญิง เพิ่มการใช้เส้นสายและการตัดกันแบบใหม่ให้เกิดสมดุล โดยใช้ลายสีเหลี่ยมข้าวหลามตัด เป็นลายหลัก ทดลองเปลี่ยนแปลงรูปทรง ใช้เส้นตกแต่งให้ดูน่าสนใจ เน้นการใช้ความไม่เท่ากันอสมดุลย์ การสลับเปลี่ยนตำแหน่งการตกแต่งระหว่างความทู่ทอ เพิ่มลูกเล่นให้สนุกสนานให้เกิดความสมบูรณ์แบบและนำไปสู่รูปแบบที่ดูมีรสนิยมที่ดี บางเบาแบบไม่สมบูรณ์แบบสดชื่นสดใหม่ในรูปแบบพลิกแพลงใหม่ๆ [3] แนวคิดด้านการใช้สี ใช้แนวคิด Free Radicals จาก Omni – Theory Infash Forward Trend Spring/Summer 2017



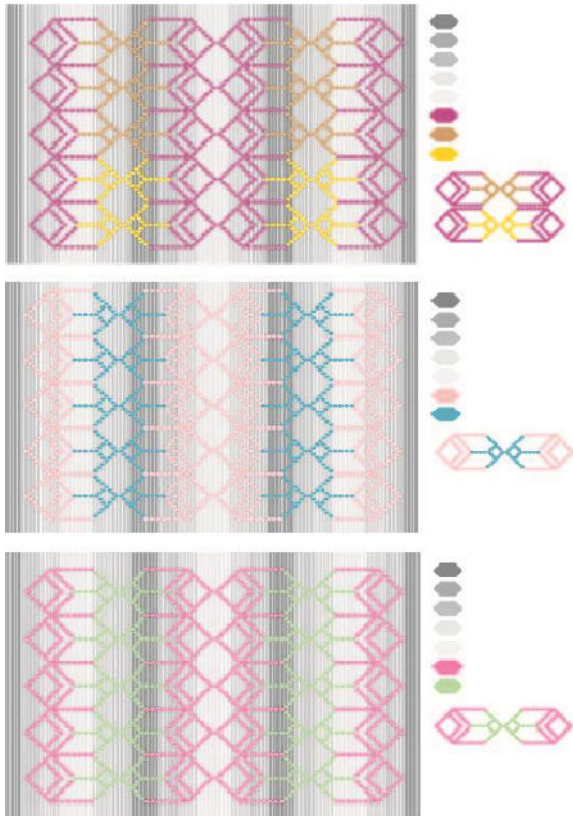
ภาพที่ 4 Free Radicals

ที่มา Infash Thailand Institute of Fashion Research, 2559



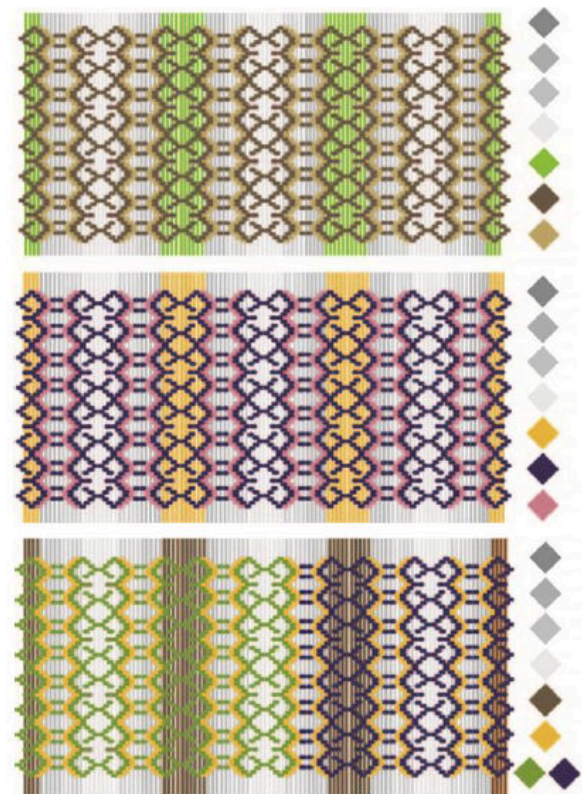
ภาพที่ 6 Magical Realism

ที่มา Infash Thailand Institute of Fashion Research, 2559



ภาพที่ 5 แบบร่างลวดลายผ้าจากแนวคิด

Gently Irreverent



ภาพที่ 7 แบบร่างลวดลายผ้าจากแนวคิด

Experimental Romanticism

5.3.3 Experimental Romanticism ทดลองความโรแมนติกในรูปแบบใหม่ และเทคนิค ใช้ความรู้สึกนำไปสู่การพัฒนาการเคลื่อนไหว เพื่อสร้างสรรค์ผลงานแฟชั่นที่มีจิตวิญญาณแห่งความเป็นสปอร์ต การตกแต่งและประดับประดาเน้นเพื่อให้เกิดประสิทธิภาพสร้างสรรค์รูปแบบสำหรับการใช้งานได้ทุกวัน เน้นความสบายที่มากับเสน่ห์น่าหลงใหล [3] แนวคิดด้านการใช้สี ใช้แนวคิด Magical Realism จาก Omni – Theory Infash Forward Trend Spring/Summer 2017

## 6. สรุปผลและอภิปรายผล

### 6.1 การพัฒนาเทคนิคการทอผ้าตีนจก

เนื่องจากลวดลายมีความละเอียดประณีต และเทคนิคในการทอโดยการจกทั้งผืนและเป็นลวดลายต่อเนื่องกัน ใช้ระยะเวลาทอประมาณ 15 วัน เมื่อนำไปแปรรูปเป็นผลิตภัณฑ์จึงแปรรูปได้ในรูปแบบที่จำกัด เนื่องจากเมื่อนำผ้าตีนจกมาตัดเป็นชิ้นส่วนต่างๆ จะเป็นการลดมูลค่าและคุณค่าของผ้าตีนจก ผู้วิจัยได้มีแนวทางแก้ไขโดยการใช้

เทคนิคการทอแบบดอปปี้ (Doddy Weave) ซึ่งเป็นการทอให้เกิดลวดลายเล็กๆ โดยใช้วิธีการทอหลายพื้นฐานผสมผสานกัน เพื่อให้เกิดลวดลายตามที่ต้องการ หรือเป็นการผสมผสานระหว่างการทอหลายพื้นฐานสองชนิดขึ้นไป การทอแบบนี้ใช้ตะกอกตั้งแต่ 3 ตะกอ ขึ้นไปจนถึง 32 ตะกอ ผู้วิจัยจึงนำมาใช้ในการออกแบบโดยการออกแบบลายผ้าตั้งแต่ 8 – 16 ตะกอ จากเดิมการทอผ้าตีนใช้เวลาทอ 15 วัน ต่อ 1 ผืน (3 เมตร) จากการพัฒนาโดยการนำเทคนิคการทอแบบดอปปี้มาทอผ้าตีนจกลวดลายประยุกต์ ระยะเวลา 15 วัน พบว่าทอผ้าตีนจกลวดลายประยุกต์ได้จำนวน 10 - 13 เมตร ซึ่งทอได้มากกว่าเดิม 4 เท่า สอดคล้องกับกระบวนการและวิธีการทอผ้าของชาวไทยพวน ที่สามารถพัฒนาทักษะการทอเพื่อให้ได้ลวดลายที่มีความแปลกใหม่ และการนำผ้าทอไปใช้ในการแปรรูปเป็นผลิตภัณฑ์ในรูปแบบต่างๆ ได้โดยไม่เป็นการลดคุณค่าและมูลค่าของผ้าตีนจก

## 6.2 การออกแบบลวดลายผ้าตีนจกการพัฒนาลวดลายผ้าตีนจก

การพัฒนาลวดลายให้มีความทันสมัย ผู้วิจัยได้ใช้แนวคิดในการพัฒนาลวดลายผ้าทอตีนจก โดยใช้แนวคิดของการออกแบบผลิตภัณฑ์แนวคิดของการออกแบบผลิตภัณฑ์ของผู้ช่วยศาสตราจารย์ธีระชัย สุขสด [6] แนวคิดในการออกแบบผลิตภัณฑ์ คือการสร้างสรรคสิ่งใหม่การพัฒนามาจาก ของเดิม จากการสอบถามความต้องการสมาชิกกลุ่มทอผ้าเทศบาลตำบลหาดเสี้ยว เกี่ยวกับลวดลาย และสถานประกอบการร้านค้า ตำบลหาดเสี้ยว อำเภอศรีสัชนาลัย จังหวัดสุโขทัย เกี่ยวกับการออกแบบและพัฒนาลวดลายผ้าแบบประยุกต์ พบว่ามีความต้องการในทิศทางเดียวกันคือต้องการรูปแบบลวดลายผ้าตีนจกที่มีลักษณะแบบทันสมัย ผู้วิจัยจึงนำมาใช้ในการออกแบบลวดลายผ้าโดยแบ่งออกเป็น 3 แนวคิด 1.Rudimentary Refinement 2. Gently Irreverent 3. Experimental Romanticism [3] ได้ลวดลายผ้าตีนจกแบบประยุกต์ 3 ลวดลาย จากการสอบถามผู้เชี่ยวชาญจำนวน 3 ท่าน ผู้เชี่ยวชาญมีความคิดเห็นด้านการผสมผสานแบบลายผ้าที่สัมพันธ์กับผลิตภัณฑ์ ในรูปแบบแนวคิดที่ 2 มากที่สุด ค่าความเฉลี่ย ( $\bar{X}$  = 4.67) และลวดลายที่ยังคงไว้ซึ่งกลิ่นอายความเป็นผ้า

ตีนจกชาวไทยพวนและมีความทันสมัย เหมาะกับผู้บริโภคในช่วงวัยรุ่นและวัยทำงาน ซึ่งจากเดิมผู้บริโภคผ้าตีนจกชาวไทยพวนจะมีช่วงอายุประมาณ 40 ปีขึ้นไป และสอดคล้องกับจิวรรณ จันพลา และคณะ. (2554 : บทคัดย่อ) โครงการวิจัยเรื่องการพัฒนาแบบผลิตภัณฑ์ผ้าทอไทยทรงดำเพื่อสร้างมูลค่าเพิ่มตามแนวทางเศรษฐกิจสร้างสรรค์เป็นการวิจัยและพัฒนา (Research and Development) ในลักษณะของวิธีการวิจัยแบบผสมผสานวิธี (Mixed Methods Research) มีวัตถุประสงค์เพื่อศึกษาและสังเคราะห์แนวคิดการสร้างมูลค่าเพิ่มของผลิตภัณฑ์ผ้าทอไทยทรงดำ การศึกษาและสังเคราะห์แนวคิดการสร้างมูลค่าเพิ่มของผลิตภัณฑ์ผ้าทอไทยทรงดำ พบว่าในการออกแบบเกี่ยวกับผลิตภัณฑ์จากผ้าทอไทยทรงดำนั้น อันดับแรกผู้ออกแบบต้องคำนึงถึงหลักการออกแบบโดยทั่วไปที่สำคัญคือ ประโยชน์ใช้สอย (Function) ซึ่งต้องพิจารณาทั้งในส่วนของประโยชน์ใช้สอยด้านจิตใจ (Physical Function) โดยการทำให้กลุ่มลูกค้าเป้าหมายเกิดความพึงพอใจหรือถูกใจ เช่น การมีลวดลายสีสันที่สะดุดตาน่าสนใจ มีมูลค่ามากกว่าราคาที่ตั้งไว้ และดูดีมีระดับ เป็นสัญลักษณ์แสดงภาพพจน์ของควมมีฐานะ และประโยชน์ใช้สอยทางกายภาพ (Practical Function) ซึ่งเป็นประโยชน์ใช้สอยโดยตรงต่อผู้ใช้ สามารถจับต้องใช้งานได้ตามที่กำหนดไว้ อีกส่วนหนึ่งที่มีความสำคัญที่นักออกแบบจะต้องคำนึงถึงคือการคงเอกลักษณ์และการสื่อความหมายของลวดลายและสีสันต่างๆ ตามความเชื่อของชาวไทยทรงดำ เนื่องจากลายผ้าไทยทรงดำมีลายต่างๆ ไม่มาก และมีการใช้สีที่จำกัด การออกแบบผลิตภัณฑ์จากผ้าทอไทยทรงดำจึงต้องมีความระมัดระวังเป็นพิเศษโดยเฉพาะในเรื่องของการคงเอกลักษณ์ของชาวไทยทรงดำและความแตกต่างของวัฒนธรรมความเชื่อของแต่ละพื้นที่ๆ ที่มีความแตกต่างกัน

## 7. ข้อเสนอแนะ

7.1.ควรมีการศึกษาต้นทุนในการทอผ้าตีนจกเปรียบเทียบกับก่อนและหลังการพัฒนาเทคนิคการทอ

7.2 การศึกษาครั้งต่อไป ควรเพิ่มเติมวิธีการและกระบวนการนำผ้าทอตีนจกไปแปรรูปเป็นผลิตภัณฑ์ เพื่อเป็นแนวทางในการพัฒนาผลิตภัณฑ์



## 8. กิตติกรรมประกาศ

งานวิจัยเรื่อง “การพัฒนาตลาดผ้าตีนจกชาวไทยพวนแบบประยุกต์ สำหรับเทศบาลตำบลหาดเสี้ยว อำเภอสรีสัชนาลัย จังหวัดสุโขทัย” ได้รับทุนสนับสนุนงานวิจัยจากมหาวิทยาลัยราชภัฏอุตรดิตถ์

## 9. เอกสารอ้างอิง

- [1] สารานุกรมไทยสำหรับเยาวชน. เล่มที่ 21. กรุงเทพฯ : สำนักพิมพ์ โครงการสารานุกรมไทย สำหรับเยาวชน โดยพระราชประสงค์ในพระบาทสมเด็จพระเจ้าอยู่หัว โครงการสารานุกรมไทยสำหรับเยาวชน, 2559.
- [2] สถาบันพัฒนาอุตสาหกรรมสิ่งทอ. **วิเคราะห์ จุดอ่อน จุดแข็ง สิ่งทอและเครื่องนุ่งห่ม** : www.thaitextile.org, 2558.
- [3] Premiere Vision Paris 2016. **FIRST REVIEW OF SPRING SUMMER 2017 ON FASHION & Textile Trend Report Spring/Summer2017:** www.premierevision .com, 2559.
- [4] ลัดดาวัลย์ เพชรโรจน์ และอัจฉรา ชำนิประศาสน์. **แนวการศึกษาค้นคว้าวิชาการระเบียบวิธีการวิจัย.** กรุงเทพฯ : พิมพ์ดีการพิมพ์, 2547.
- [5] นवलแข ปาลิวนิช. **ความรู้เรื่องผ้าและเส้นใย.** ฉบับปรับปรุงใหม่. กรุงเทพฯ : ยูเอ็ดยูเคชั่น, 2557.
- [6] ชีระชัย สุขสด. **การออกแบบผลิตภัณฑ์อุตสาหกรรม.** กรุงเทพฯ : โอเดียนสโตร์, 2544.
- [7] inFASH. **Omni-Theory Infash Forward Trend Spring/Summer 2017.** กรุงเทพฯ : Thailand Institute of Fashion Research