
การออกแบบตราสัญลักษณ์และบรรจุภัณฑ์สำหรับผลิตภัณฑ์แปรรูปสับประรดนางแล
ของกลุ่มวิสาหกิจชุมชนแปรรูปสับประรดและสมุนไพรทางคำ

Logo and Packaging Design for Nang Lae Pineapple Processed
Products of Sang Kham Pineapple and Herbal Processing Community
Enterprise Group

สิปราง เจริญผล* และ เมกุมิ คิคุจิ
Siprang Charoenphol* and Mekumi Kikuji

สาขาวิชานวัตกรรมและการออกแบบ คณะเทคโนโลยีอุตสาหกรรม มหาวิทยาลัยราชภัฏเชียงราย
Department of Innovative Design, Faculty of Industrial Technology, Chiang Rai Rajabhat University

*Email: siprang15@gmail.com

Received: July 20, 2023; Revised: September 28, 2023; Accepted: October 11, 2023

บทคัดย่อ

สืบเนื่องจากปัญหาราคาสินค้าเกษตรตกต่ำ และเป็นปัญหาสำคัญอันดับต้นๆ ของเกษตรกรที่ผลิตพืชผลทางการเกษตร รวมไปถึงสับประรดซึ่งปลูกเป็นจำนวนมาก เมื่อถึงฤดูกาลเก็บเกี่ยวจะประสบปัญหาผลผลิตล้นตลาด กระทบต่อรายได้ของเกษตรกร การนำผลผลิตทางการเกษตรมาแปรรูปจะช่วยป้องกันการล้นตลาดของผลิตผลสด และยังเป็นการเพิ่มมูลค่าของผลผลิตทางการเกษตร โดยการนำมาแปรรูปเป็นอาหาร ซึ่งปัจจุบันกลุ่มวิสาหกิจชุมชนแปรรูปสับประรดและสมุนไพรทางคำ ได้มีการแปรรูปสับประรดและสมุนไพรจำหน่ายในพื้นที่ ซึ่งบรรจุภัณฑ์ที่กลุ่มใช้อยู่ยังไม่มี ความแข็งแรงพอต่อการจัดส่งสินค้าในระยะไกล และไม่สะดวกต่อการจัดเก็บ ผลิตภัณฑ์แปรรูปบางชนิดยังไม่มีบรรจุภัณฑ์ ตราสัญลักษณ์ยังไม่มีเอกลักษณ์ที่ดึงดูดผู้บริโภค ผู้วิจัยจึงเสนอให้กลุ่มวิสาหกิจชุมชนแปรรูปสับประรดและสมุนไพรทางคำ พัฒนาตราสัญลักษณ์และบรรจุภัณฑ์ใหม่ เพื่อสร้างความเป็นเอกลักษณ์ในการดึงดูดผู้บริโภค

จากการรวบรวมข้อมูลเกี่ยวกับเอกลักษณ์ภายในชุมชน ผลิตภัณฑ์แปรรูปสับประรด แบบสอบถามความต้องการของผู้ประกอบการและผู้บริโภคเกี่ยวกับการพัฒนาบรรจุภัณฑ์ให้มีรูปแบบที่มีเอกลักษณ์ แล้วจึงนำข้อมูลมาวิเคราะห์หาข้อสรุปเกี่ยวกับการนำเอกลักษณ์ของชุมชนมาเป็นแนวคิดในการออกแบบตราสัญลักษณ์และบรรจุภัณฑ์ของผลิตภัณฑ์แปรรูปจากสับประรด ผู้วิจัยใช้สับประรดมาเป็นแนวคิดในการออกแบบ โดยคลี่คลายรูปร่างและรูปทรงจากผลสับประรด เพื่อใช้เป็นรูปลักษณะของบรรจุภัณฑ์ รวมถึงการใช้สีของสับประรดมาออกแบบเป็นลวดลายกราฟิกบนบรรจุภัณฑ์ ตราสัญลักษณ์ใช้สับประรดและต้นไผ่ธรรมชาติ ซึ่งเป็นเอกลักษณ์ที่สื่อถึงชุมชนนางแล ส่วนบรรจุภัณฑ์ที่กลุ่มวิสาหกิจชุมชนแปรรูปสับประรดและสมุนไพรทางคำต้องการให้ผู้วิจัยช่วยพัฒนา คือ บรรจุภัณฑ์ข้าวเกรียบสับประรด บรรจุภัณฑ์สับประรดผสมขิงกวน และบรรจุภัณฑ์ขิงผง

คำสำคัญ : ตราสัญลักษณ์, บรรจุภัณฑ์, ผลิตภัณฑ์แปรรูป, สับประรดนางแล

Abstract

Due to the problem of low prices for agricultural products, which is the number one issue for farmers who produce agricultural products, including the issue of pineapples that develop in excess during the harvest season, the income of farmers is negatively impacted. By transforming agricultural products into food, processing can prevent an oversupply of fresh produce and increase the value of agricultural products. Currently, the pineapple and herb processing community enterprise group of Sang Kham has processed pineapple and herbs for sale in nearby areas. The packaging utilized by community enterprises is insufficient for long-distance transport and inconvenient for storage. Additionally, some processed products lack packaging designs, and their logos lack an individuality that attracts consumers. Therefore, the researchers suggested that the Sang Kham pineapples community enterprise group process herbs to design and develop new logos and packaging to attract consumers in a unique way.

After collecting data on community identity, data on processed pineapple products, and summarizing questionnaires on the needs of entrepreneurs' and consumers regarding the development of unique packaging, the data were analyzed to draw conclusions regarding the use of community identity concepts in the design of logos and packaging for processed pineapple products. The researchers used the pineapple as a design concept, interpreting its shape as a packaging feature. Including incorporating the colors of pineapples into packaging design patterns. The logo features pineapples and natural bamboo, a representation of the Nang Lae identity. The Sang Kham pineapple and herbal processing community enterprise group requests that the researcher create packaging for pineapple crackers, pineapple paste mixed with ginger, and ginger powder.

Keywords: logo, Packaging, Processed products, Nang Lae pineapple

1. บทนำ

ในยุคที่สับปะรดนางแลยังเป็นพืชที่เกษตรกรตำบลนางแลปลูกจำนวนมาก เอกลักษณะเฉพาะตัวของสับปะรดนางแล คือ สีน้ำผึ้ง หวานฉ่ำ กลิ่นหอมเหมือนน้ำผึ้ง ถูกนำเข้ามาปลูกจากประเทศสิงคโปร์ เมื่อประมาณ ปีพ.ศ. 2480 ความหวานฉ่ำ สีน้ำผึ้ง และมีกลิ่นหอมเหมือนน้ำผึ้ง ทำให้สับปะรดนางแลเป็นที่ชื่นชอบของผู้บริโภค แต่ข้อเสียของสับปะรดนางแล คือ มีรอบการผลิตเพียงครั้งเดียวต่อปี โดยจะให้ผลผลิตในเดือนมิถุนายนถึงเดือนกรกฎาคมเท่านั้น หากเก็บผลผลิตก่อนหน้าจะไม่ได้ความฉ่ำเนื้อของสับปะรดและกลิ่นไม่หอม สีจะออกขาวไม่เป็นสีน้ำผึ้ง และไม่สามารถผลิตได้มากกว่า 1 รอบ ต่อฤดู ในอดีตผลผลิตที่ออกสู่ตลาดสามารถขายได้หมด เมื่อสับปะรดฤดูแลเข้ามาแทนที่ ทำให้ความนิยมในสับปะรดนางแลลดลง แต่ยังมีผู้บริโภคที่ขึ้น

ชอบรสชาติของสับปะรดนางแลอยู่ ด้วยข้อจำกัดของตัวสับปะรดนางแลที่ขำง่ายเมื่อปอกผลสดขาย เก็บไว้ได้ไม่นาน สีจะเปลี่ยน มีเส้นใยในเนื้อสับปะรดค่อนข้างมาก ทำให้การขยายฐานการขายทำได้ค่อนข้างยาก เพราะต้องมีระยะเวลาขนส่ง กว่าจะถึงมือผู้บริโภค สับปะรดจะเกิดความเสียหายจำนวนมาก

เมื่อผู้บริโภคจำนวนมาก หันไปทะคะแนนความนิยมให้กับสับปะรดฤดูแล และพันธุ์อื่นๆ ที่ได้รับการปรับปรุงพันธุ์และจำหน่ายออกสู่ตลาด ทำให้ผลผลิตสับปะรดนางแลที่เหลือจำนวนมาก เกษตรกรจำเป็นต้องขายในราคาถูก เพื่อไม่ให้ผลผลิตเสียหาย แนวคิดการนำมาแปรรูป เพื่อเพิ่มมูลค่าและยืดอายุการจำหน่ายของสับปะรดนางแลได้นาน จึงมีขึ้น [1]

กลุ่มวิสาหกิจชุมชนแปรรูปสับปะรดและสมุนไพรชาดำ ก่อตั้งเมื่อปีพ.ศ. 2541 โดยมีชื่อเดิมว่า กลุ่มแม่บ้านเกษตรกรป่าชาววิวัฒน์ ตั้งอยู่เลขที่ 439 หมู่ที่ 10 ตำบลนางแล อำเภอเมือง จังหวัดเชียงราย รหัสทะเบียน : 6-57-01-04/1-008วิสาหกิจชุมชนแปรรูปสับปะรดนางแลและสมุนไพรชาดำ มีอุปกรณ์แปรรูปสับปะรด ได้แก่ เครื่องอบเครื่องหั่นข้าวเกรียบและเครื่องบดแป้ง ส่วนผลิตภัณฑ์แปรรูปที่ทางวิสาหกิจชุมชนผลิตขึ้นมานั้น ประกอบด้วยข้าวเกรียบสับปะรด ข้าวเกรียบที่มีส่วนผสมของผักและผลไม้ น้ำสับปะรด (มีทั้งแบบพร้อมดื่มและแบบเข้มข้น) แยมสับปะรด สับปะรดแก้ว สับปะรดกวน ทอफीสับปะรด และช่วงหลังได้มีการแปรรูปสมุนไพรโดยใช้วัตถุดิบที่มีอยู่ในพื้นที่มาแปรรูปเป็นทอफीสมุนไพร (กระชาย สะระแหน่ มะขาม ชิง) ซึ่งในการทำผลิตภัณฑ์บางอย่างนั้น มีปัญหาเกิดขึ้น เช่น ในการทำข้าวเกรียบสับปะรด ซึ่งปัจจุบันนั้นได้กำไรน้อยมากเนื่องจากแป้งที่เป็นส่วนประกอบหลักนั้นมีราคาแพง ส่วนในการทำทอफीสับปะรดก็สามารถทำได้ในปริมาณครั้งละน้อยๆ เนื่องจากหากทำในปริมาณมากจะทำให้แป้งทอफीไม่ทัน และจะทำให้สับปะรดแข็งตัว ด้านการแปรรูปสมุนไพรทอफीซึ่งเป็นผลิตภัณฑ์ที่ขายดีมาก แต่ก็ต้องหยุดผลิตไปเนื่องจากราคาของชิงนั้นไม่คงที่ [2]

บรรจุภัณฑ์อาหารมีบทบาทสำคัญในการเป็นขั้นตอนสุดท้ายที่จะช่วยรักษาคุณภาพอาหาร ซึ่งอาจทำให้เปลี่ยนแปลงไปโดยปัจจัยด้านสิ่งแวดล้อม วัตถุประสงค์หลักคือการยืดอายุการเก็บรักษาอาหารให้ยาวนานขึ้น ส่วนการขนส่งบรรจุภัณฑ์มีความจำเป็นอย่างมากในการที่จะช่วยรักษาอาหารให้คงอยู่ในสภาพเดิมให้นานที่สุด ในขณะที่เดียวกันยังเป็นประโยชน์อย่างยิ่งในการที่จะช่วยขนส่งสินค้าโดยสะดวก เช่น อาหารที่บรรจุในกระป๋องเมื่อนำลงในกล่องกระดาษจะทำให้สามารถทำการขนถ่ายได้เป็นจำนวนมาก ก่อให้เกิดความสะดวกในการเรียงซ้อน ซึ่งผู้ประกอบการค้าโดยทั่วไปได้ค้นพบว่า การเพิ่มต้นทุนของบรรจุภัณฑ์จะช่วยให้สามารถลดค่าใช้จ่ายในการขนส่ง และค่าใช้จ่ายอื่นๆ ยังส่งผลให้ต้นทุนรวมของสินค้ามีมูลค่าถูกลงและผู้บริโภคสามารถซื้อสินค้าได้ในราคาที่ถูกลง

ในงานวิจัยนี้เป็นการศึกษาเอกลักษณ์ของกลุ่มวิสาหกิจชุมชนแปรรูปสับปะรดและสมุนไพรชาดำ เพื่อนำมาใช้ใน

การออกแบบตราสัญลักษณ์และบรรจุภัณฑ์ของผลิตภัณฑ์แปรรูปจากสับปะรด

2. วิธีการดำเนินงานวิจัยและการออกแบบ

ประชากรกลุ่มตัวอย่างในการทำวิจัยครั้งนี้คือ สมาชิกกลุ่มวิสาหกิจชุมชนแปรรูปสับปะรดและสมุนไพรชาดำ การเลือกกลุ่มตัวอย่างใช้วิธีการเลือกตัวอย่างแบบเจาะจง (Purposive sampling) จำนวน 5 คน

การเก็บรวบรวมข้อมูลเบื้องต้นจากเอกสาร ตำราและงานวิจัย เกี่ยวกับการออกแบบบรรจุภัณฑ์อาหาร วัสดุที่ใช้ทำบรรจุภัณฑ์ ขั้นตอนและกระบวนการออกแบบตราสัญลักษณ์และรูปแบบบรรจุภัณฑ์

เครื่องมือที่ใช้ในการวิจัย ประกอบด้วยแบบสัมภาษณ์แบบไม่มีโครงสร้างและแบบสอบถามที่ผู้วิจัยสร้างขึ้นเพื่อใช้เป็นเครื่องมือในการเก็บรวบรวมข้อมูลตามขั้นตอน ดังนี้

1. แบบสัมภาษณ์แบบไม่มีโครงสร้าง ใช้เพื่อสัมภาษณ์สมาชิกกลุ่มวิสาหกิจชุมชนแปรรูปสับปะรดและสมุนไพรชาดำ เกี่ยวกับปัญหาและความต้องการของบรรจุภัณฑ์ผลิตภัณฑ์แปรรูปจากสับปะรด ตัวอย่างคำถามแบบไม่มีโครงสร้าง เช่น 1) ท่านมีความคิดเห็นอย่างไรต่อการพัฒนาบรรจุภัณฑ์แปรรูปสับปะรดนางแล 2) ท่านต้องการบรรจุภัณฑ์ที่มีลักษณะอย่างไร เพราะอะไร 3) ท่านคิดว่าบรรจุภัณฑ์จะช่วยสร้างอัตลักษณ์ให้กับผลิตภัณฑ์ของท่านได้หรือไม่ อย่างไร

2. แบบสอบถามแบบชนิดเลือกตอบ (Check List) ใช้เพื่อสอบถามปัญหาและความต้องการของผู้ประกอบการเพื่อเป็นแนวทางในการออกแบบตราสัญลักษณ์และลวดลายบนบรรจุภัณฑ์ จากนั้นวิเคราะห์ผลและบันทึกข้อมูลในการออกแบบบรรจุภัณฑ์สำหรับการจัดจำหน่าย ตัวอย่างคำถามชนิดเลือกตอบ เช่น 1) ท่านต้องการให้รายละเอียดอะไรปรากฏบนบรรจุภัณฑ์ ที่สามารถสื่อถึงเอกลักษณ์กลุ่มวิสาหกิจชุมชนแปรรูปสับปะรดและสมุนไพรชาดำ

- () ผลสับปะรดนางแล
- () ตราสัญลักษณ์
- () รูปสมุนไพร
- () สรรพคุณ
- () วันที่ผลิต/วันหมดอายุ เป็นต้น

3. การวิเคราะห์ข้อมูล มีขั้นตอนการศึกษาวิจัย 3 ขั้นตอน ดังนี้

3.1 การวิเคราะห์ประเด็นปัญหา และความต้องการจากการสัมภาษณ์สมาชิกกลุ่มวิสาหกิจชุมชนแปรรูปสับปะรดและสมุนไพรชาวคำ เพื่อหาแนวทางในการออกแบบตราสัญลักษณ์และบรรจุภัณฑ์สำหรับผลิตภัณฑ์แปรรูปสับปะรดนางแล

3.2 การวิเคราะห์ข้อมูลเพื่อหาแนวทางการออกแบบด้านรูปแบบ วัสดุ สี สีสัน และข้อมูลเกี่ยวกับสินค้า อิทธิพลต่างๆ ที่ส่งผลต่อการซื้อของกลุ่มผู้บริโภค

3.3 การวิเคราะห์ข้อมูลจากแบบประเมินความพึงพอใจต่อการออกแบบตราสัญลักษณ์และรูปแบบบรรจุภัณฑ์มาวิเคราะห์หาค่าเฉลี่ย (\bar{X}) และส่วนเบี่ยงเบนมาตรฐาน (SD) โดยสรุปผลและนำเสนอในรูปแบบความเรียง ซึ่งใช้เกณฑ์ระดับ 5 คือ มากที่สุด มาก ปานกลาง น้อย และน้อยที่สุด เกณฑ์ในการวิเคราะห์ ช่วงค่าเฉลี่ยเลขคณิตของแบบสอบถามแบบลิเคิร์ตสเกลเป็นดังนี้[3]

- 4.51 – 5.00 หมายถึง มีความพึงพอใจมากที่สุด
- 3.51 – 4.50 หมายถึง มีความพึงพอใจมาก
- 2.51 – 3.50 หมายถึง มีความพึงพอใจปานกลาง
- 1.51 – 2.50 หมายถึง มีความพึงพอใจน้อย
- 1.00 – 1.50 หมายถึง มีความพึงพอใจน้อยที่สุด

แนวทางการออกแบบผู้วิจัยได้คัดเลือกสรูปร่างและรูปทรงของผลสับปะรด เพื่อใช้เป็นรูปลักษณะของบรรจุภัณฑ์ รวมถึงการใช้สีของสับปะรดมาออกแบบเป็นลวดลายกราฟิกบนบรรจุภัณฑ์ ส่วนการออกแบบตราสัญลักษณ์ ใช้รูปร่างของสับปะรดและรูปทรงของต้นไม้ชาวคำ ดังแสดงในรูปที่ 1 (ก) และ (ข)



(ข)

รูปที่ 1 (ก) นำลักษณะรูปทรงของสับปะรดมาเป็นแนวคิดในการออกแบบบรรจุภัณฑ์ (ข) นำสีและลักษณะของไม้ชาวคำมาใช้ออกแบบโลโก้

3. ผลการวิจัย

ผลจากการศึกษาปัญหาและความต้องการการออกแบบตราสัญลักษณ์และบรรจุภัณฑ์สำหรับผลิตภัณฑ์แปรรูปสับปะรดนางแล ของกลุ่มวิสาหกิจชุมชนแปรรูปสับปะรดและสมุนไพรชาวคำ โดยสัมภาษณ์นางอนงค์ ตนบุญ ประธานกลุ่มวิสาหกิจชุมชน นางทิพวรรณ คำวัง รองประธานกลุ่ม นางปิ่น ชุ่มใจ ปฎิคมกลุ่ม นางพรรณณี คำลือ เทรญญิกกลุ่ม นางสมศรี อาสา สมาชิกกลุ่ม ทั้งหมดมีความต้องการให้ออกแบบบรรจุภัณฑ์ที่สามารถบ่งบอกถึงเอกลักษณ์ของกลุ่มและมีความแข็งแรงเหมาะสมกับสินค้าแต่ละชนิด สามารถปกป้องสินค้าได้ การบรรจุหรือเปิด ปิด สะดวก ไม่ยุ่งยาก ควรมีสีสันสดใส และตราสัญลักษณ์ (Logo) ต้องมีไม้ชาวคำ และสับปะรด เพื่อให้แตกต่างจากบรรจุภัณฑ์เดิม แสดงในรูปที่ 2

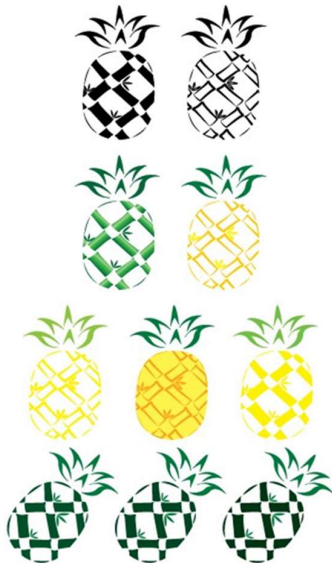


(ก)



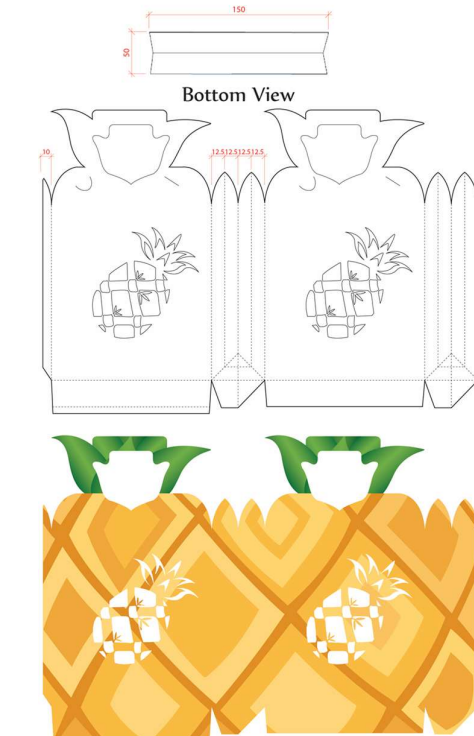
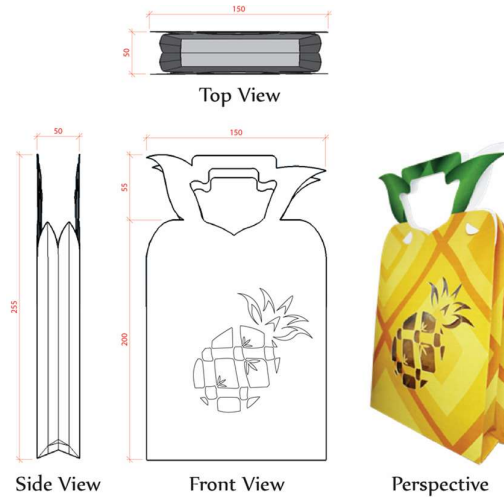
รูปที่ 2 บรรจุภัณฑ์ที่ใช้ในปัจจุบัน

ผลการออกแบบตราสัญลักษณ์และบรรจุภัณฑ์ผลิตภัณฑ์แปรรูปสับปะรดนางแล ในการออกแบบตราสัญลักษณ์ กลุ่มวิสาหกิจชุมชนแปรรูปสับปะรดและสมุนไพรชางคำ ผู้วิจัยได้นำรูปร่าง (Shape) ของสับปะรดและไฟ้ชางคำมาเป็นแนวคิดในการออกแบบ ผลการออกแบบตราสัญลักษณ์ แสดงในรูปที่ 3



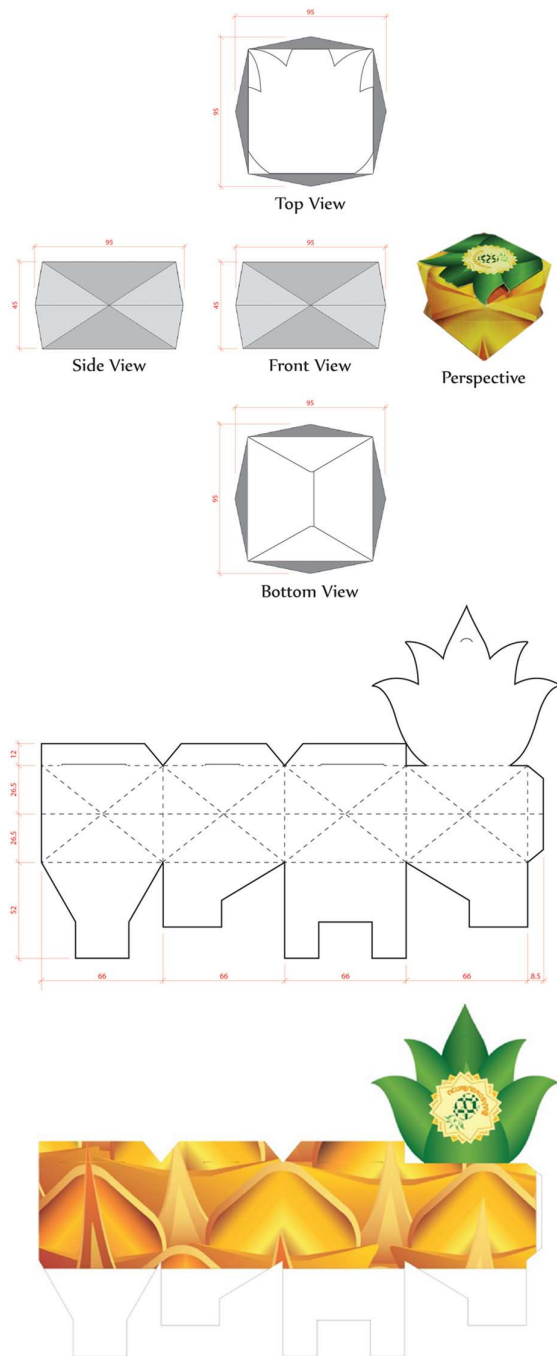
รูปที่ 3 ตราสัญลักษณ์ กลุ่มวิสาหกิจชุมชนแปรรูปสับปะรดและสมุนไพรชางคำ

ผลการออกแบบบรรจุภัณฑ์จากการสอบถามความต้องการของผู้ประกอบการ ได้ข้อสรุปให้ออกแบบบรรจุภัณฑ์ข้าวเกรียบสับปะรดและบรรจุภัณฑ์สับปะรดผสมขิงกวน ผู้วิจัยได้นำรูปทรง (Form) ของสับปะรดมาตัดทอนเพื่อให้เกิดเป็นรูปร่างของบรรจุภัณฑ์ และใช้สีของสับปะรดมาออกแบบลวดลายกราฟิกบนบรรจุภัณฑ์ของผลิตภัณฑ์ทั้ง 2 ชนิด แสดงในรูปที่ 4 และบรรจุภัณฑ์สับปะรดผสมขิงกวน แสดงในรูปที่ 5



รูปที่ 4 การออกแบบบรรจุภัณฑ์ข้าวเกรียบสับปะรด

นอกจากการออกแบบบรรจุภัณฑ์แล้วผู้วิจัยยังได้ออกแบบสายคาดผลิตภัณฑ์ สลากสินค้า (Label) แถบป้ายบอกข้อมูล (Tag) ซึ่งจะสร้างความน่าสนใจและเป็นเอกลักษณ์เฉพาะของชุมชน แสดงในรูปที่ 6



รูปที่ 5 การออกแบบบรรจุภัณฑ์สำหรับประดสมชิ่งกวน



รูปที่ 6 สายคาดผลิตภัณฑ์ สลากสินค้า แถบป้ายบอกข้อมูล



รูปที่ 7 ต้นแบบบรรจุภัณฑ์ กลุ่มวิสาหกิจชุมชนแปรรูปสับปะรดและสมุนไพรช่างคำ

การประเมินความพึงพอใจของกลุ่มวิสาหกิจชุมชนแปรรูปสับปะรดและสมุนไพรช่างคำ ต่อการออกแบบตราสัญลักษณ์และบรรจุภัณฑ์ พบว่า 1) บรรจุภัณฑ์สามารถนำไปประยุกต์ใช้กับผลิตภัณฑ์อื่นได้ อยู่ในระดับที่มากที่สุด ($\bar{X} = 4.80$) (S.D = 0.45) 2) รูปแบบบรรจุภัณฑ์มีความสวยงามดึงดูดผู้บริโภค ($\bar{X} = 4.60$) (S.D = 0.55) 3) บรรจุภัณฑ์มีขนาดที่เหมาะสม ($\bar{X} = 4.60$) (S.D = 0.55) 4) บรรจุภัณฑ์มีความเหมาะสมกับตัวผลิตภัณฑ์ อยู่ในระดับมาก ($\bar{X} = 4.40$) (S.D = 0.55) 5) บรรจุภัณฑ์สามารถเก็บรักษาสินค้าได้ดี อยู่ในระดับที่มาก ($\bar{X} = 4.20$) (S.D = 0.45) ซึ่งสอดคล้องกับ [4] ที่กล่าวว่า การสื่อความหมายอย่างสร้างสรรค์ทางความคิด การนำองค์ประกอบของรูปภาพ ลวดลาย สัญลักษณ์ ตัวอักษร สี และรูปทรงพิเศษ มาสร้างภาพลักษณ์ภายนอกบรรจุภัณฑ์ และ [5] กล่าวว่า กราฟิกต้องสะท้อนถึงเอกลักษณ์เฉพาะถิ่น สามารถสื่อสารแก่ผู้บริโภค และนักท่องเที่ยว ตลอดจนการให้รายละเอียดบนบรรจุภัณฑ์ที่สื่อความหมายถึงตัวผลิตภัณฑ์ภายในภาพประกอบ ตัวอักษร เครื่องหมายมาตรฐาน และสัญลักษณ์ต่างๆ

จากผลการศึกษาวิจัย ได้ส่งมอบต้นแบบบรรจุภัณฑ์ให้กับกลุ่มวิสาหกิจชุมชนแปรรูปสับปะรดและสมุนไพรช่างคำ ตำบลนางแล อำเภอเมือง จังหวัดเชียงราย เพื่อส่งผลิตในระบบโรงพิมพ์และใช้สำหรับการจำหน่ายต่อไป แสดงในรูปที่ 8



รูปที่ 8 มอบต้นแบบบรรจุภัณฑ์ให้กับกลุ่มวิสาหกิจชุมชนแปรรูปสับปะรดและสมุนไพรช่างคำ

4. อภิปรายผลและสรุปผล

อภิปรายผลงานวิจัย การออกแบบตราสัญลักษณ์และบรรจุภัณฑ์สำหรับผลิตภัณฑ์แปรรูปสับปะรดนางแลของกลุ่มวิสาหกิจชุมชนแปรรูปสับปะรดและสมุนไพรช่างคำ ปัจจุบันมีการผลิตผลิตภัณฑ์ข้าวเกรียบสับปะรดและสับปะรดผสมซิงค์ รูปแบบบรรจุภัณฑ์ ได้แก่ แบบกล่องพลาสติกใส และถุงพลาสติกแบบซิปล็อคที่มีขายตามท้องตลาดทั่วไป ส่วนตราสัญลักษณ์ก็คิดรูปแบบตามความเข้าใจของชุมชน ทำให้ผลิตภัณฑ์ไม่สามารถคงไว้ซึ่งคุณภาพได้นาน อีกทั้งไม่มีรูปแบบที่เป็นเอกลักษณ์ ไม่สามารถดึงดูดความสนใจของกลุ่มผู้บริโภค ดังนั้นผู้วิจัยได้แนวทางการออกแบบรูปลักษณะของบรรจุภัณฑ์ ลวดลายกราฟิก สี สันจากสับปะรด เพื่อสร้างเอกลักษณ์ ส่วนตราสัญลักษณ์ออกแบบจากรูปร่างของสับปะรดและรูปทรงของต้นไม้ช่างคำ ซึ่งสอดคล้องกับกรอบแนวคิดด้านการออกแบบสิ่งพิมพ์บรรจุภัณฑ์ของต่อวงศ์ ปุ้ยพันธ์วงศ์ [6] กล่าวว่า การออกแบบบรรจุภัณฑ์ที่ดีควรคำนึงถึง ด้านความสวยงามของรูปทรงและรูปลักษณ์ ด้านความน่าสนใจและน่าจดจำ ด้านลักษณะเฉพาะ ด้านประโยชน์ใช้สอย ด้านความเหมาะสมของวัสดุ และสอดคล้องกับงานวิจัยของกิตติพงษ์ ตาลกุล และคณะ [7] เกี่ยวกับการสร้างเอกลักษณ์ของสินค้า ให้เป็นที่จดจำเช่น สี รูปลักษณ์บรรจุภัณฑ์ โลโก้ และอื่นๆ

รวมถึงงานวิจัยของพจนัธรธรรม ณรงค์วิทย์ และคณะ [8] ที่กล่าวถึงการออกแบบตราสัญลักษณ์ว่าควรมีลวดลาย และสีสันทันที่สวยงามสอดคล้องกับตัวผลิตภัณฑ์และสื่อความหมายในเชิงอัตลักษณ์

5. ข้อเสนอแนะ

1. การออกแบบชื่อและตราสัญลักษณ์ หรือเครื่องหมายการค้า ต้องพิจารณาตรวจสอบกับกรมทรัพย์สินทางปัญญาว่าสามารถจดทะเบียนได้หรือไม่ เช่น ชื่อนั้นไปซ้ำกับผู้อื่นหรือไม่ หรือให้ผู้เชี่ยวชาญตรวจสอบอีกครั้ง

2. การพัฒนาบรรจุภัณฑ์สำหรับผลิตภัณฑ์แปรรูปจากสับปะรด เป็นการนำร่องการพัฒนาแบบบรรจุภัณฑ์ให้กับกลุ่มวิสาหกิจชุมชน ตำบลนางแล ซึ่งกลุ่มวิสาหกิจชุมชนอื่นๆ สามารถนำแนวทางการพัฒนาบรรจุภัณฑ์ไปใช้กับผลิตภัณฑ์อื่นได้ เช่น สินค้าประเภทของที่ระลึก ผลิตภัณฑ์หัตถกรรมที่ผลิตในจังหวัดเชียงรายที่สามารถสร้างอัตลักษณ์อันจะเป็นการเชื่อมโยงกับการท่องเที่ยวได้

6. เอกสารอ้างอิง

- [1] T. Fung- Fuang, C. Khansaen, N. Hengtakool, S. Ruangsiri, "Branding Building of Nang Lae Pineapple Processed that Influence the Purchasing Decisions of Tourists Visiting Chiang Rai Province", *CRRU Journal of Communication Chiang Rai Rajabath University*, vol 5, no. 1, January - June 2022, page 29-56.
- [2] S. Chanloy, S. Preechanon, "The Package Design and Development for Pineapple and Processed Product of Pineapple of Ratchburi", The 6th National Academic Conference, Chombueng Research Rajabath Village, March 1, 2018, pp. 310 – 323.
- [3] Weigel, R.H., Newman, L.S., 1976. Increasing attitude-behavior correspondence by broadening the scope of the behavioral measure. *Journal of Personality and Social Psychology* 33, pp. 793-802.
- [4] M. Paklamgeak, Food Packaging (1). Bangkok : Heng Heng Printing Company, 2015.
- [5] P. Kongcharoen, and S. Kongcharoen, Food Packaging (1). Bangkok : Heng Heng Printing Company, 1998.
- [6] T. Puipanthawong, Creative design concept framework. Bangkok : National Science and Technology Agency. 2011.
- [7] K. Talkul et al, 2020. The Research of the Design and Development of one Tumbon One Product Packaging case study of the Doneless Snake skin gourami packaging, Mueang district Suphanburi province, *Journal of Humanities and Social Sciences Southeast Asia University*, vol 3, no.1, page 77 - 88. Jan - Jun 2022
- [8] P. Narongwit et al. Development of Rice Badges and Packaging by Ban Thung Han Tra, Kamphaeng Phet, The 5th National Academic Conference, Research and Development Institute, Kamphaeng Phet Rajabath University, December 21, 2019, pp. 837 – 848.